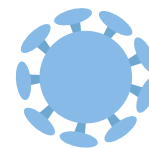


RETORNO ÀS AULAS COM SEGURANÇA

Guia da Família



GOVERNO DO ESTADO
DO ESPÍRITO SANTO
Secretaria da Educação

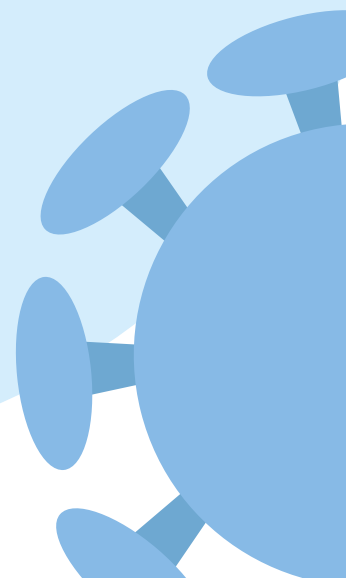
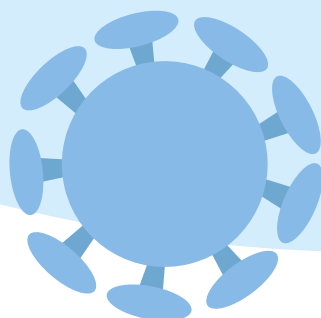
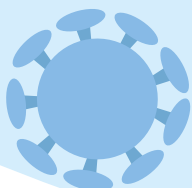


RETORNO ÀS AULAS COM SEGURANÇA

Após longo período de dedicação às aulas remotas, retomaremos nossas atividades presenciais, a partir do próximo dia 13 de outubro. Com muita cautela, responsabilidade, empatia e sensibilidade, vamos acolher nossos alunos e profissionais gradativamente.

O retorno exigirá de todos nós uma convivência respeitosa. Por isso, confira, com atenção, algumas novas rotinas e cuidados para este momento. O material tem como base o alinhamento aos protocolos de saúde, definidos pelas autoridades sanitárias.

Fiquem Atentos!



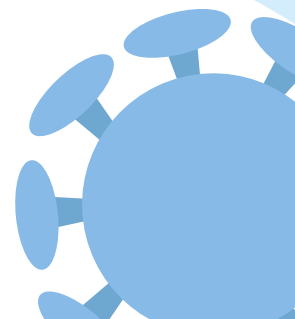
LEMBRAMOS QUE:

- Caberá à família fazer a escolha quanto à presença ou não de seus filhos na escola;
- Seja na escola ou de forma remota, todos continuarão tendo acesso aos mesmos conteúdos, assim como já vem sendo feito por meio do Programa EscoLAR;
- O retorno das atividades presenciais está condicionado à classificação de risco baixo do município onde está localizada a escola, conforme Mapa de Risco do Governo;
- Durante todo o período escolar, o uso de máscara é obrigatório para todos;
- Todas as escolas estão sinalizadas com cartazes, adesivos e outros materiais para alertar sobre o distanciamento adequado e todos os cuidados necessários;
- A higienização das escolas acontecerá com maior detalhamento e frequência (maçanetas, carteiras, interruptores, lousas, armários, etc). Toda a higienização é feita por funcionários treinados e devidamente equipados com EPI (equipamento de proteção individual), de empresas terceirizadas.

COMO ACONTECERÃO AS AULAS?

O retorno das atividades presenciais nas escolas públicas estaduais acontecerá de forma gradual, em etapas e com revezamento, alternando momentos presenciais e não presenciais, e com um número menor de estudantes por turma/sala, considerando o distanciamento físico e as medidas de segurança.

O regime de revezamento consiste na alternância semanal, onde cada turma é dividida em 50% de estudantes em estudos presenciais e 50% em estudos não presenciais, por meio das APNP e dos recursos disponibilizados pelo Programa EscoLAR.

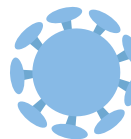


Na 1ª semana (13 a 16/10/2020) teremos 50% dos alunos de cada turma e na 2ª semana (19 a 23/10/2020) os outros 50% dos alunos, e assim a cada semana alternando sucessivamente.

VOLTA ORGANIZADA/RETORNO ESCALONADO

A forma gradual e em etapas consiste no retorno crescente dos estudantes a cada duas semanas e cumulativo por etapa/modalidade de ensino. A retomada ocorrerá inicialmente com os professores, na semana de 05 a 09/10/2020. Já com os estudantes, acontecerá a partir de:

- 13/10/2020 - com os estudantes do ensino médio, Educação de Jovens e Adultos e Educação Profissional;
- 26/10/2020 - já com os estudantes do ensino médio, Educação de Jovens e Adultos e Educação Profissional acrescido dos estudantes do ensino fundamental anos finais;
- 09/11/2020 - já com os estudantes do ensino médio, Educação de Jovens e Adultos e Educação Profissional e dos estudantes dos anos finais do ensino fundamental acrescido dos estudantes do ensino fundamental anos iniciais.



MODELO HÍBRIDO

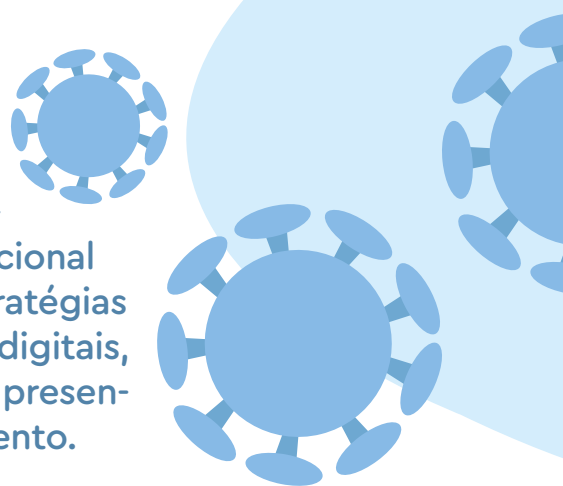
A partir do retorno das atividades presenciais em regime de revezamento, será adotado um modelo educacional híbrido. Esse modelo caracteriza-se pela adoção de estratégias pedagógicas que podem ou não fazer uso de recursos digitais, e que, na associação de atividades presenciais e não presenciais, favorece o processo de construção do conhecimento.

O formato remoto não substitui o presencial, mas, sim, o complementa. O ensino híbrido é uma experiência integrada que se faz na combinação de atividades presenciais e atividades não presenciais, em um modelo que pode incentivar a autonomia dos estudantes, orientando-os ao entendimento de que não há apenas uma única forma de ensinar e aprender.

Desta maneira, pensando em uma proposta de modelo híbrido, a escola será o espaço em que serão propostos momentos de reflexão e de promoção do pensamento crítico acerca das atividades e experiências proporcionadas e vivenciadas pelas APNP, aprofundando as questões que forem consideradas essenciais. Além disso, as atividades presenciais deverão priorizar as intervenções pedagógicas de recuperação, reforço e de aprofundamento.

Ah, o nosso calendário está mantido. No dia 23 de dezembro encerraremos o ano letivo.

Mais detalhes podem ser obtidos no site www.sedu.es.gov.br



PROTOCOLO DE SALA DE AULA

Ao chegarem à sala de aula, os alunos serão orientados:

- . Sentarem em suas carteiras já devidamente higienizadas e dispostos adequadamente, respeitando o distanciamento;
- . Quanto ao constante uso de máscara;
- . Quanto aos cuidados com a higiene de seus pertences;
- . Todas as escolas foram equipadas com soluções sanitizantes;
- . Manteremos janelas e portas abertas;

PROTOCOLO DO REFEITÓRIO

- A ida ao refeitório deve ser escalonada, sempre que possível, para evitar a aglomeração de estudantes, ou, quando isso não for possível, considerar fazer as refeições na sala de aula.
- Evitar que estudantes, professores e demais profissionais que atuam na escola consumam água diretamente na torneira do bebedouro, incentivando o uso de recipientes individuais (copos, garrafinhas, squeeze..) para essa finalidade;
- A higienização dos tampos das mesas será realizada pelas merendeiras, antes do início da distribuição das refeições;
- Os alunos devem realizar a higienização das mãos ao entrar e sair do refeitório;



- As filas devem ser sinalizadas com rota de fluxo único preservando o distanciamento mínimo entre os alunos;
- Uso de utensílios:
 - A empresa de alimentação poderá utilizar copos e talheres descartáveis;
 - Para o uso de utensílios não descartáveis as merendeiras devem higienizar os mesmos com água e detergente líquido;
 - Observar a correta higienização dos utensílios utilizados na distribuição da alimentação escolar.
 - Orientar aos alunos que não deve ser feito o compartilhamento de utensílios, descartáveis ou não.
- As mesmas recomendações e orientações se aplicam as unidades que possuem cantina.

EQUIPE GESTORA DA ESCOLA

Todos os servidores das escolas que atuarão no regime presencial passaram por uma capacitação, na semana anterior à volta das aulas presenciais, a fim de estarem preparados para o retorno.

COMPROMISSO DA FAMÍLIA

Alguns cuidados diários precisam ser observados diariamente pelas famílias:

Observar, de forma criteriosa, se o aluno apresenta estado de perfeita saúde na semana em que participará da aula presencial. Caso apresente febre

(temperatura acima de 37,8 graus) e/ou outros sintomas da COVID-19 (tosse, coriza, falta de ar ou dor de garganta), ele não deve ser levado à escola;

Comunicar imediatamente a direção da escola, qualquer sintoma percebido em casa;

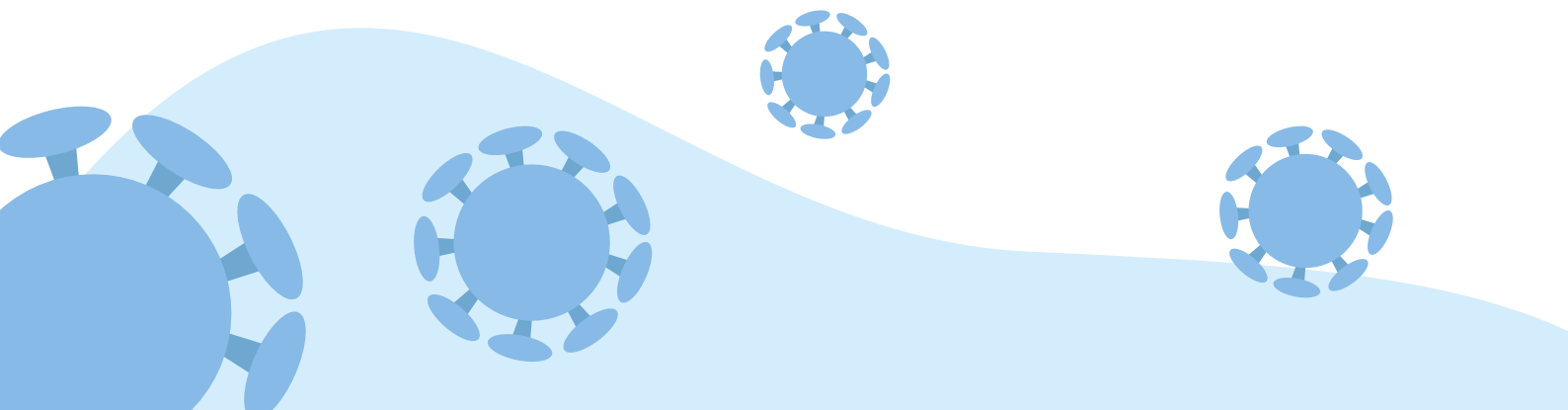
Prezar pela higiene adequada do aluno e de todo o seu material escolar OU Todo o material e uniforme do aluno deverá ser higienizado corretamente;

Higienizar a máscara diariamente;

Iniciar o hábito de lavar as mãos corretamente;

Se possível, prender os cabelos longos, para evitar toque no rosto;

Todo material deve ser de uso exclusivo do aluno, que deverá levar somente os objetos necessários;



MANTENHA-SE ATUALIZADO

Mais do que nunca precisamos estar sempre trocando informações, para garantir o aprendizado e o bem-estar dos alunos. Assim, pedimos que fiquem atentos aos canais oficiais da Sedu:

Site - www.sedu.es.gov.br

Face - [Sedu ES](#)

Insta - [@educacaoes](#)

Youtube - [SeduES](#)

Contato das Escolas

veja aqui: <https://sedu.es.gov.br/escolas-e-diretores>

CONTATOS IMPORTANTES

Superintendências Regionais de Educação:

Veja a aqui a mais próxima: <https://sedu.es.gov.br/superintendentes>

Apoie

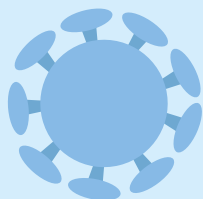
Veja aqui: <https://sedu.es.gov.br/acao-psicossocial-e-orientacao-interativa-escolar-apoie>

Vigilância em Saúde da Secretaria de Estado da Saúde (Sesa)

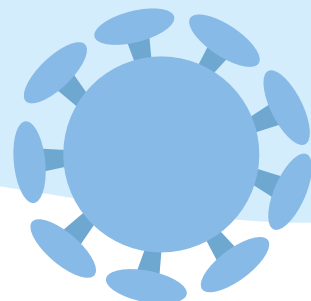
Telefone: (27) 3636-8273 (27) 3636-8281

EM CASO DE DÚVIDAS PROCURE A DIREÇÃO
DA UNIDADE DE ENSINO





**GOVERNO DO ESTADO
DO ESPÍRITO SANTO**
Secretaria da Educação



RETORNO ÀS AULAS COM SEGURANÇA

Guia da Família

